

**Проект решения о комплексном развитии территории нежилой застройки  
города Москвы, расположенной по адресу: г. Москва, вблизи д. Орлово,  
районы Ново-Переделкино и Солнцево (ЗАО)**

В соответствии с Градостроительным кодексом Российской Федерации, постановлением Правительства Москвы от 23 марта 2021 г. № 331-ПП «О мерах по реализации проектов комплексного развития территорий нежилой застройки города Москвы»:

1. Установить, что комплексному развитию подлежит территория нежилой застройки города Москвы общей площадью 8,85 га, расположенная по адресу: г. Москва, вблизи д. Орлово, районы Ново-Переделкино и Солнцево (далее – КРТ «вблизи д. Орлово, районы Ново-Переделкино и Солнцево»), в границах согласно приложению 1 к настоящему проекту решения.

2. Графическое описание местоположения границ КРТ «вблизи д. Орлово, районы Ново-Переделкино и Солнцево», основные виды разрешенного использования земельных участков и объектов капитального строительства, которые могут быть выбраны при реализации решения о КРТ «вблизи д. Орлово, районы Ново-Переделкино и Солнцево», а также предельные параметры разрешенного строительства, реконструкции объектов капитального строительства приведены в приложении 1 к настоящему проекту решения.

3. Перечень земельных участков и объектов капитального строительства, расположенных в границах КРТ «вблизи д. Орлово, районы Ново-Переделкино и Солнцево», в том числе перечень объектов капитального строительства, подлежащих сносу или реконструкции, приведены в приложении 2 к настоящему проекту решения.

4. Предусмотреть при реализации решения о КРТ «вблизи д. Орлово, районы Ново-Переделкино и Солнцево», в том числе следующие обязательства лица, реализующего такое решение:

4.1. В целях реализации Программы реновации жилищного фонда в городе Москве обеспечить строительство жилых объектов площадью не менее 140 000 кв.м и заключить с Московским фондом реновации жилой застройки соглашение на приобретение квартир для целей Программы реновации жилищного фонда города Москвы на определенных в таком соглашении условиях, в том числе предусматривающих, что стоимость 1 кв. м приобретаемого помещения по таким договорам равна значению усредненного укрупненного показателя стоимости строительства с учетом технологического присоединения, определенного правовым актом органа исполнительной власти города Москвы на дату подписания соглашения.

4.2. По согласованию с профильным органом исполнительной власти города Москвы и (или) уполномоченной организацией предусмотреть в подземном паркинге объекта капитального строительства жилого назначения в границах территориальной зоны 1 размещение защитного сооружения гражданской обороны двойного назначения на 4 400 мест (приспособление подземных помещений в объекте капитального строительства жилого назначения под защитное сооружение гражданской обороны).

4.3. Обеспечить проектирование объектов, указанных в пункте 4.1 настоящего проекта решения, в соответствии с техническими заданиями, согласованными с профильным органом исполнительной власти города Москвы и (или) уполномоченной организацией, а также требованиями Программы реновации жилищного фонда в городе Москве.

4.4. Установить, что площадь объектов, предусмотренных пунктом 4.1 настоящего проекта решения, может быть уточнена в соответствии с документацией по планировке территории при согласовании профильным органом исполнительной власти города Москвы и (или) уполномоченной организацией.

4.5. Заключить с Правительством Москвы в лице уполномоченного органа исполнительной власти города Москвы инфраструктурный договор в целях обеспечения жилой застройки объектами социальной инфраструктуры (объекты образования, здравоохранения).

5. Установить, что пункты 4.1, 4.5 настоящего проекта решения применяются в случаях реализации КРТ «вблизи д. Орлово, районы Ново-Переделкино и Солнцево» по результатам

торгов на право заключения договора о комплексном развитии территории, либо юридическим лицом, определенным городом Москвой (совместным предприятием с городом и инвестором), либо правообладателями объектов недвижимости, расположенных в границах КРТ «вблизи д. Орлово, районы Ново-Переделкино и Солнцево».

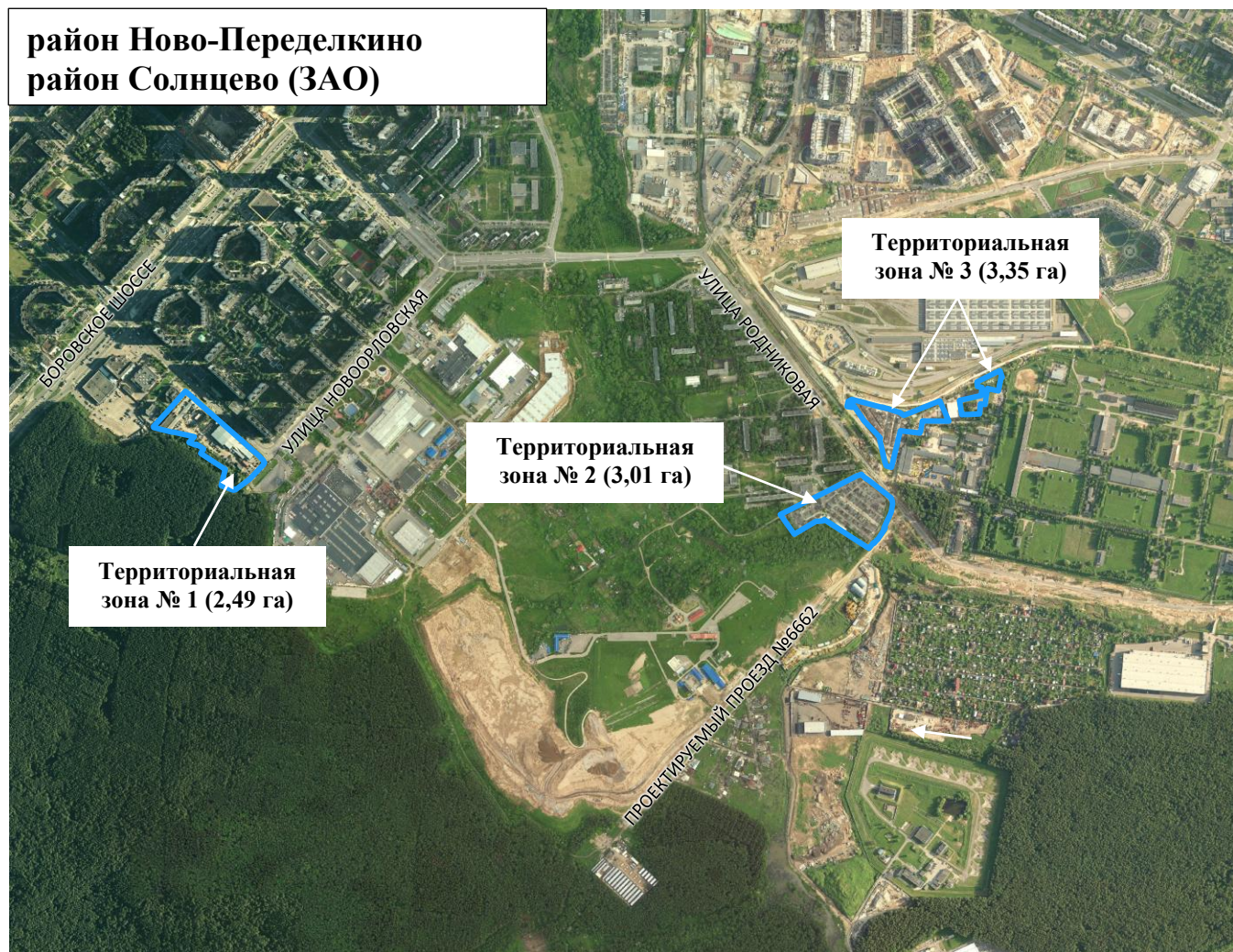
6. Предельный срок реализации решения о КРТ «вблизи д. Орлово, районы Ново-Переделкино и Солнцево» составляет 8 лет со дня заключения договора о КРТ «вблизи д. Орлово, районы Ново-Переделкино и Солнцево» или договора о реализации проекта КРТ «вблизи д. Орлово, районы Ново-Переделкино и Солнцево» в случае реализации такого решения юридическим лицом, определенным городом Москвой.

7. Предельный срок подготовки документации по планировке территории в целях реализации решения о КРТ «вблизи д. Орлово, районы Ново-Переделкино и Солнцево» составляет 12 месяцев со дня заключения договора о КРТ «вблизи д. Орлово, районы Ново-Переделкино и Солнцево» или договора о реализации проекта КРТ «вблизи д. Орлово, районы Ново-Переделкино и Солнцево» в случае реализации такого решения юридическим лицом, определенным городом Москвой.


8. Решение о КРТ «вблизи д. Орлово, районы Ново-Переделкино и Солнцево» реализуется самостоятельно городом Москвой или юридическим лицом, созданным и определенным городом Москвой, либо реализуется по результатам торгов на право заключения договора о КРТ «вблизи д. Орлово, районы Ново-Переделкино и Солнцево» в случае, если договор о КРТ «вблизи д. Орлово, районы Ново-Переделкино и Солнцево» не будет заключен с правообладателями в соответствии с пунктом 4 части 7 статьи 66 Градостроительного кодекса Российской Федерации.

Приложение 1  
к проекту решения о комплексном развитии территории нежилкой застройки  
города Москвы, расположенной по адресу: г. Москва, вблизи д. Орлово,  
районы Ново-Переделкино и Солнцево (ЗАО)

**Графическое описание местоположения границ территории нежилкой застройки  
города Москвы, расположенной по адресу: г. Москва, вблизи д. Орлово,  
районы Ново-Переделкино и Солнцево**



**Условные обозначения:**

 Граница территории нежилкой застройки города Москвы, подлежащей комплексному развитию, общей площадью 8,85 га

**Основные виды разрешенного использования земельных участков  
и объектов капитального строительства, которые могут быть выбраны при реализации  
решения о комплексном развитии территории нежилкой застройки города Москвы,  
расположенной по адресу: г. Москва, вблизи д. Орлово,  
районы Ново-Переделкино и Солнцево**

**Территориальная зона 1 (2,49 га):**

**2.6** – многоэтажная жилая застройка (высотная застройка). Размещение многоквартирных домов этажностью девять этажей и выше; благоустройство и озеленение придомовых территорий; обустройство спортивных и детских площадок, хозяйственных площадок и площадок для отдыха; размещение подземных гаражей и автостоянок; размещение объектов обслуживания жилой застройки во встроенных, пристроенных и встроенно-пристроенных помещениях многоквартирного дома в отдельных помещениях дома, если площадь таких помещений в многоквартирном доме не составляет более 15% от общей площади дома ;

**2.7** – обслуживание жилой застройки. Размещение объектов капитального строительства, размещение которых предусмотрено видами разрешенного использования с кодами 3.1, 3.2, 3.3, 3.4, 3.4.1, 3.5.1, 3.6, 3.7, 3.10.1, 4.1, 4.3, 4.4, 4.6, 5.1.2, 5.1.3, если их размещение необходимо для обслуживания жилой застройки, а также связано с проживанием граждан, не причиняет вреда окружающей среде и санитарному благополучию, не нарушает права жителей, не требует установления санитарной зоны;

**2.7.1** – хранение автотранспорта. Размещение отдельно стоящих и пристроенных гаражей, в том числе подземных, предназначенных для хранения автотранспорта, в том числе с разделением на машино-места, за исключением гаражей, размещение которых предусмотрено содержанием видов разрешенного использования с кодами 2.7.2, 4.9;

**3.1.1** – предоставление коммунальных услуг. Размещение зданий и сооружений, обеспечивающих поставку воды, тепла, электричества, газа, отвод канализационных стоков, очистку и уборку объектов недвижимости (котельных, водозаборов, очистных сооружений, насосных станций, водопроводов, линий электропередачи, трансформаторных подстанций, газопроводов, линий связи, телефонных станций, канализаций, стоянок, гаражей и мастерских для обслуживания уборочной и аварийной техники, сооружений, необходимых для сбора и плавки снега);

**4.1** – деловое управление. Размещение объектов капитального строительства с целью: размещения объектов управленческой деятельности, не связанной с государственным или муниципальным управлением и оказанием услуг, а также с целью обеспечения совершения сделок, не требующих передачи товара в момент их совершения между организациями, в том числе биржевая деятельность (за исключением банковской и страховой деятельности);

**4.9** – служебные гаражи. Размещение постоянных или временных гаражей, стоянок для хранения служебного автотранспорта, используемого в целях осуществления видов деятельности, предусмотренных видами разрешенного использования с кодами 3.0, 4.0, а также для стоянки и хранения транспортных средств общего пользования, в том числе в депо;

**8.3** – обеспечение внутреннего правопорядка. Размещение объектов капитального строительства, необходимых для подготовки и поддержания в готовности органов внутренних дел, Росгвардии и спасательных служб, в которых существует военизированная служба; размещение объектов

гражданской обороны, за исключением объектов гражданской обороны, являющихся частями производственных зданий;

**12.0.1** – улично-дорожная сеть. Размещение объектов улично-дорожной сети: автомобильных дорог, трамвайных путей и пешеходных тротуаров в границах населенных пунктов, пешеходных переходов, бульваров, площадей, проездов, велодорожек и объектов велотранспортной и инженерной инфраструктуры; размещение придорожных стоянок (парковок) транспортных средств в границах городских улиц и дорог, за исключением предусмотренных видами разрешенного использования с кодами 2.7.1, 4.9, 7.2.3, а также некапитальных сооружений, предназначенных для охраны транспортных средств;

**12.0.2** – благоустройство территории. Размещение декоративных, технических, планировочных, конструктивных устройств, элементов озеленения, различных видов оборудования и оформления, малых архитектурных форм, некапитальных нестационарных строений и сооружений, информационных щитов и указателей, применяемых как составные части благоустройства территории, общественных туалетов.

### **Территориальная зона 2 (3,01 га):**

**2.6** – Многоэтажная жилая застройка (высотная застройка). Размещение многоквартирных домов этажностью девять этажей и выше; благоустройство и озеленение придомовых территорий; обустройство спортивных и детских площадок, хозяйственных площадок и площадок для отдыха; размещение подземных гаражей и автостоянок; размещение объектов обслуживания жилой застройки во встроенных, пристроенных и встроенно-пристроенных помещениях многоквартирного дома в отдельных помещениях дома, если площадь таких помещений в многоквартирном доме не составляет более 15% от общей площади дома.

**2.7** – Обслуживание жилой застройки. Размещение объектов капитального строительства, размещение которых предусмотрено видами разрешенного использования с кодами 3.1, 3.2, 3.3, 3.4, 3.4.1, 3.5.1, 3.6, 3.7, 3.10.1, 4.1, 4.3, 4.4, 4.6, 5.1.2, 5.1.3, если их размещение необходимо для обслуживания жилой застройки, а также связано с проживанием граждан, не причиняет вреда окружающей среде и санитарному благополучию, не нарушает права жителей, не требует установления санитарной зоны.

**2.7.1** – Хранение автотранспорта. Размещение отдельно стоящих и пристроенных гаражей, в том числе подземных, предназначенных для хранения автотранспорта, в том числе с разделением на машино-места, за исключением гаражей, размещение которых предусмотрено содержанием видов разрешенного использования с кодами 2.7.2, 4.9.

**3.1.1** - Предоставление коммунальных услуг. Размещение зданий и сооружений, обеспечивающих поставку воды, тепла, электричества, газа, отвод канализационных стоков, очистку и уборку объектов недвижимости (котельных, водозаборов, очистных сооружений, насосных станций, водопроводов, линий электропередачи, трансформаторных подстанций, газопроводов, линий связи, телефонных станций, канализаций, стоянок, гаражей и мастерских для обслуживания уборочной и аварийной техники, сооружений, необходимых для сбора и плавки снега).

**4.1** – деловое управление. Размещение объектов капитального строительства с целью: размещения объектов управленческой деятельности, не связанной с государственным или муниципальным управлением и оказанием услуг, а также с целью обеспечения совершения сделок, не требующих передачи товара в момент их совершения между организациями, в том числе биржевая деятельность (за исключением банковской и страховой деятельности);

**12.0.1** – Улично-дорожная сеть. Размещение объектов улично-дорожной сети: автомобильных дорог, трамвайных путей и пешеходных тротуаров в границах населенных пунктов, пешеходных переходов, бульваров, площадей, проездов, велодорожек и объектов велотранспортной и инженерной инфраструктуры; размещение придорожных стоянок (парковок) транспортных средств в границах городских улиц и дорог, за исключением предусмотренных видами разрешенного использования с кодами 2.7.1, 4.9, 7.2.3, а также некапитальных сооружений, предназначенных для охраны транспортных средств.

**12.0.2** – Благоустройство территории. Размещение декоративных, технических, планировочных, конструктивных устройств, элементов озеленения, различных видов оборудования и оформления, малых архитектурных форм, некапитальных нестационарных строений и сооружений, информационных щитов и указателей, применяемых как составные части благоустройства территории, общественных туалетов.

### **Территориальная зона 3 (3,35 га):**

**3.1.1** - Предоставление коммунальных услуг. Размещение зданий и сооружений, обеспечивающих поставку воды, тепла, электричества, газа, отвод канализационных стоков, очистку и уборку объектов недвижимости (котельных, водозаборов, очистных сооружений, насосных станций, водопроводов, линий электропередач, трансформаторных подстанций, газопроводов, линий связи, телефонных станций, канализаций, стоянок, гаражей и мастерских для обслуживания уборочной и аварийной техники, сооружений, необходимых для сбора и плавки снега).

**3.9.3** - Проведение научных испытаний. Размещение зданий и сооружений для проведения изысканий, испытаний опытных промышленных образцов, для размещения организаций, осуществляющих научные изыскания, исследования и разработки, научные и селекционные работы, ведение сельского и лесного хозяйства для получения ценных с научной точки зрения образцов растительного и животного мира;

**4.1** – Деловое управление. Размещение объектов капитального строительства с целью: размещения объектов управленческой деятельности, не связанной с государственным или муниципальным управлением и оказанием услуг, а также с целью обеспечения совершения сделок, не требующих передачи товара в момент их совершения между организациями, в том числе биржевая деятельность (за исключением банковской и страховой деятельности).

**4.9** – Служебные гаражи. Размещение постоянных или временных гаражей, стоянок для хранения служебного автотранспорта, используемого в целях осуществления видов деятельности, предусмотренных видами разрешенного использования с кодами 3.0, 4.0, а также для стоянки и хранения транспортных средств общего пользования, в том числе в депо.

**6.0** - производственная деятельность. Размещение объектов капитального строительства в целях добычи полезных ископаемых, их переработки, изготовления вещей промышленным способом;

**6.12** - научно-производственная деятельность. Размещение технологических, промышленных, агропромышленных парков, бизнес-инкубаторов;

**12.0.1** – Улично-дорожная сеть. Размещение объектов улично-дорожной сети: автомобильных дорог, трамвайных путей и пешеходных тротуаров в границах населенных пунктов, пешеходных переходов, бульваров, площадей, проездов, велодорожек и объектов велотранспортной и инженерной инфраструктуры; размещение придорожных стоянок (парковок) транспортных средств в границах городских улиц и дорог, за исключением предусмотренных видами

разрешенного использования с кодами 2.7.1, 4.9, 7.2.3, а также некапитальных сооружений, предназначенных для охраны транспортных средств.

**12.0.2** – Благоустройство территории. Размещение декоративных, технических, планировочных, конструктивных устройств, элементов озеленения, различных видов оборудования и оформления, малых архитектурных форм, некапитальных нестационарных строений и сооружений, информационных щитов и указателей, применяемых как составные части благоустройства территории, общественных туалетов.

**Предельные параметры разрешенного строительства, реконструкции объектов капитального строительства в границах территории нежилой застройки города Москвы расположенной по адресу: г. Москва, вблизи д. Орлово, районы Ново-Переделкино и Солнцево**

**Территориальная зона 1 (2,49 га):**

Предельная плотность застройки земельного участка – не установлена.

Предельное количество этажей или предельная высота зданий, строений, сооружений – не установлено.

Максимальный процент застройки в границах земельного участка – не установлен.

Предельная (максимальная) суммарная поэтажная площадь объектов капитального строительства в габаритах наружных стен – 90 000 кв.м, в том числе объекты жилой застройки для реализации Программы реновации жилищного фонда в городе Москве и иных городских нужд – 90 000 кв.м.

**Территориальная зона 2 (3,01 га):**

Предельная плотность застройки земельного участка – не установлена.

Предельное количество этажей или предельная высота зданий, строений, сооружений – не установлено.

Максимальный процент застройки в границах земельного участка – не установлен.

Предельная (максимальная) суммарная поэтажная площадь объектов капитального строительства в габаритах наружных стен – 50 000 кв.м, в том числе объекты жилой застройки для реализации Программы реновации жилищного фонда в городе Москве и иных городских нужд – 50 000 кв.м.

**Территориальная зона 3 (3,35 га):**

Предельная плотность застройки земельного участка – не установлена.

Предельное количество этажей или предельная высота зданий, строений, сооружений – не установлено.

Максимальный процент застройки в границах земельного участка – не установлен.

Предельная (максимальная) суммарная поэтажная площадь объектов производственной застройки в габаритах наружных стен – 27 000 кв. м.

Предельная (максимальная) суммарная поэтажная площадь объектов производственной застройки в габаритах наружных стен может быть увеличена в случае принятия соответствующих градостроительных решений.

Предельная (минимальная) суммарная поэтажная площадь объектов производственной застройки в габаритах наружных стен – 13 500 кв. м.

Приложение 2

к проекту решения о комплексном развитии территории нежилкой застройки города Москвы,  
расположенной по адресу: г. Москва, вблизи д. Орлово, районы Ново-Переделкино и Солнцево (ЗАО)

**Перечень земельных участков и объектов капитального строительства, расположенных в границах территории комплексного развития, расположенной по адресу: г. Москва, вблизи д. Орлово, районы Ново-Переделкино и Солнцево, в том числе перечень объектов капитального строительства, подлежащих сносу или реконструкции**

№	Кадастровый номер земельного участка	Адрес (местоположение) земельного участка	Площадь земельного участка, кв.м	Кадастровый номер объекта недвижимого имущества, расположенного на земельном участке	Адрес объекта капитального строительства	Площадь объекта недвижимого имущества, кв.м	Сведения о сносе/реконструкции объектов капитального строительства
1	77:07:0015009:44	Местоположение установлено относительно ориентира, расположенного в границах участка. Почтовый адрес ориентира: г Москва, ул Шолохова, вл 1.	1505	77:07:0015009:1061	Москва, Ново-Переделкино, ул. Шолохова, д. 1, строен. 2	43	Снос/реконструкция
2	77:07:0015009:89	Местоположение установлено относительно ориентира, расположенного в границах участка. Почтовый	9800	77:07:0015009:1138	Российская Федерация, город Москва, вн.тер.г. муниципальный округ Ново-Переделкино, улица Шолохова,	12485,7	Снос/реконструкция

		адрес ориентира: г Москва, ул Шолохова, вл 1.			дом 1		
				77:07:0015009:1136	Москва, Ново-Переделкино, ул. Шолохова, д. 1, строен. 3	124,7	Снос/реконструкция
3	77:07:0015009:36	г. Москва, ул. Шолохова, вл. 2А, стр. 1	5242	Объекты капитального строительства отсутствуют			
4	77:07:0015009:5912	Российская Федерация, город Москва, внутригородская территория муниципальный округ Ново-Переделкино, улица Шолохова, земельный участок 1А/2	46	77:07:0015009:1137	Российская Федерация, город Москва, вн.тер.г. муниципальный округ Ново-Переделкино, улица Шолохова, дом 1А	2249,2	Снос/реконструкция
5	77:07:0015009:5913	Российская Федерация, город Москва, внутригородская территория муниципальный округ Ново-Переделкино, улица Шолохова, земельный участок 1А/1	40	77:07:0015009:1137	Российская Федерация, город Москва, вн.тер.г. муниципальный округ Ново-Переделкино, улица Шолохова, дом 1А	2249,2	Снос/реконструкция

6	77:07:0015009:5914	Российская Федерация, город Москва, внутригородская территория муниципальный округ Ново- Переделкино, улица Шолохова, земельный участок 1А/3	55	77:07:0015009:1137	Российская Федерация, город Москва, вн.тер.г. муниципальный округ Ново- Переделкино, улица Шолохова, дом 1А	2249,2	Снос/реконстр укция
7	77:07:0015009:22	г. Москва, ул. Шолохова, вл. 2А, стр. 2	3393	77:07:0015009:4361	г. Москва, ул. Шолохова, вл. 2А, стр. 5	10,5	Снос/реконстр укция
				77:07:0015009:1137	Российская Федерация, город Москва, вн.тер.г. муниципальный округ Ново- Переделкино, улица Шолохова, дом 1А	2249,2	Снос/реконстр укция
8	77:07:0015007:5382	Российская Федерация, город Москва, вн.тер.г. муниципальный округ Солнцево, улица Родниковая, земельный участок 7/28	7489	77:07:0015007:1167	Российская Федерация, город Москва, вн.тер.г. муниципальный округ Солнцево, улица Родниковая, дом 7, строение 28	165,4	Снос/реконстр укция
9	77:07:0015007:5380	Российская Федерация, город Москва, вн.тер.г. муниципальный округ Солнцево, улица Родниковая, земельный участок 7/56	208	77:07:0015007:1116	Российская Федерация, город Москва, вн.тер.г. муниципальный округ Солнцево,	408,6	Снос/реконстр укция

					улица Родниковая, Дом 7, Строение 56		
10	77:07:0015007:11	Местоположение установлено относительно ориентира, расположенного в границах участка. Почтовый адрес ориентира: г Москва, ул Родниковая, вл 18.	11800	Объекты капитального строительства отсутствуют			
11	77:07:0015007:5377	Российская Федерация, город Москва, вн.тер.г. муниципальный округ Солнцево, улица Родниковая, земельный участок 7/4	4214	77:07:0015007:1151	Российская Федерация, город Москва, вн.тер.г. муниципальный округ Солнцево, улица Родниковая, дом 7, строение 4	276	Снос/реконстр укция
12	77:07:0015007:7	Местоположение установлено относительно ориентира, расположенного в границах участка. Почтовый адрес ориентира: г Москва, ул Родниковая, микрорайон Западный.	2101	Объекты капитального строительства отсутствуют			
13	77:07:0015007:5374	г. Москва, ул. Родниковая, вл. 7	3753	Объекты капитального строительства отсутствуют			

14	77:07:0015007:5375	Российская Федерация, город Москва, вн.тер.г. муниципальный округ Солнцево, улица Родниковая, земельный участок 7/74	1057	Объекты капитального строительства отсутствуют			
15	77:07:0015009:4	Российская Федерация, город Москва, вн.тер.г. муниципальный округ Солнцево, улица Родниковая, земельный участок 22	29913	77:00:0000000:41548	Родниковая ул. 22 с.1Б/Н	61,3	Снос/реконструкция
				77:07:0015009:1083	Российская Федерация, город Москва, вн.тер.г. муниципальный округ Солнцево, улица Родниковая, Дом 22, Строение 1	11055,2	Снос/реконструкция
				77:07:0015009:1143	Российская Федерация, город Москва, вн.тер.г. муниципальный округ Солнцево, улица Родниковая, дом 22, строение 3	60,7	Снос/реконструкция
				77:07:0015009:1147	Российская Федерация, город Москва, вн.тер.г. муниципальный округ Солнцево, улица Родниковая, дом 22, строение 2	86,3	Снос/реконструкция

77:07:0015009:5861	Российская Федерация, город Москва, вн.тер.г. муниципальный округ Солнцево, ул. Родниковая	76,3	Снос/реконструкция
77:08:0001009:6147	Российская Федерация, город Москва, вн.тер.г. муниципальный округ Солнцево, улица Родниковая, дом 22, строение 1, помещение 232	22,1	Снос/реконструкция
77:07:0015009:1449	Москва, Солнцево, ул. Родниковая, д. 22, строен. 1, пом. I-294	48,2	Снос/реконструкция
77:07:0015009:5928	Российская Федерация, город Москва, ул. Родниковая, д. 22, стр. 4	83,7	Снос/реконструкция
77:04:0004018:5051	Российская Федерация, город Москва, вн.тер.г. муниципальный округ Солнцево, улица Родниковая, дом 22, строение 1, помещение 263А	42,4	Снос/реконструкция

77:08:0001009:6142	Российская Федерация, город Москва, вн.тер.г. муниципальный округ Солнцево, улица Родниковая, дом 22, строение 1, помещение 323	22,7	Снос/реконструкция
77:08:0001009:6096	Российская Федерация, город Москва, вн.тер.г. муниципальный округ Солнцево, улица Родниковая, дом 22, строение 1, помещение 270	25,6	Снос/реконструкция
77:08:0001009:6116	Российская Федерация, город Москва, вн.тер.г. муниципальный округ Солнцево, улица Родниковая, дом 22, строение 1, помещение 182	22,2	Снос/реконструкция
77:08:0001009:6103	Российская Федерация, город Москва, вн.тер.г. муниципальный округ Солнцево, улица Родниковая, дом 22,	25,6	Снос/реконструкция

					строение 1, помещение 144		
				77:08:0001009:5962	Российская Федерация, город Москва, вн.тер.г. муниципальный округ Солнцево, улица Родниковая, дом 22, строение 1, помещение 203	21,7	Снос/реконструкция
16	Территории, в границах которых земельные участки не сформированы	-	7933	Объекты капитального строительства отсутствуют			